

přežít v průběhu skoro celé starší doby železné. Nejde však již o pozitivní vývoj, jedná se spíše o postupný pomalý úpadek. Platenický lid ustupuje z nížinných oblastí na všech stranách a stahuje se do Karpat a Beskyd. V těchto horských oblastech buduje hustou síť opevnění s několikanásobnými hradbami, proloženou opevněnými osadami. Počet obyvatelstva však průběžně klesal a také po stránce technologií platenické obyvatelstvo nestíhalo držet krok s protokeltskými kulturami v okolí, které se úspěšně zapojily do nově vybudovaného panevropského systému. Dobrým příkladem je, že sice zvládli tavbu a zpracování železa, ale skutečně pokrokové předměty (např. železné meče) jsou v této kultuře poměrně vzácné. Platenický lid také přebíral některé nové kulturní prvky, což je zjevné na tvarech a výzdobě keramických nádob i na pohřebištích, kde se objevují skromné nápodoby náčelnických hrobů z nížinných oblastí Moravy.

Platenická fáze lužické kultury se na Valašsku a Kelečsku udržela na rozdíl od jiných oblastí i ve starší době železné, a to v poměrně dobré kondici. Dokladem je pokračování v pohřbívání na starších lužických pohřebištích a udržení důležitých sídelních poloh. Místy je dokonce viditelný drobný populační nárůst, což mohou dokládat nově založená pohřebiště.

První oblastí s výskytem nálezů ze starší doby železné je Kelečko. Severozápadně od Kelče se nachází kopec Strážné, na jehož severozápadním svahu bylo narušeno 18 popelnicových hrobů kultury lužických popelnicových polí s převahou halštatské fáze. Pohřebiště bylo orientováno od severozápadu k jihovýchodu. Kruhové jamkové hroby bez obložení byly v nestejně vzdálenosti od sebe a obsahovaly 4 až 8 nádob a menší nádoby byly seskupeny kolem jedné větší (osudí nebo amforovitá zásobnice). Samotný hrob se pak nacházel v jedné z menších nádob kolem centrální nádoby. Čistě platenické pohřebiště z časného halštatu bylo zachyceno v poloze Na Podhůří u Kunovic. Kunovická hůrka na hřebeni Kelečského Javorníku, která byla spolu se sousedním Světlíkovem osídlena staršími fázemi lužické kultury, se dočkala opevnění právě ve starší době halštatské. Do pozdní fáze doby železné můžeme také zařadit ojedinělý nález dvou bronzových žebrovaných náramků z Němetic.

Druhou hustě osídlenou oblastí je Hornolidečsko. Významná křižovatka si udržela svou hodnotu, což dokládá i opevněné hradiště na vrchu Kopce. Dalším sídlištěm jsou Pulčinské skály. Nálezy z doby halštatské jsou známy z okolí Zámčiska a v prostoru pod ním. Umělé opevnění zde vybudováno nebylo, protože samotná poloha je dostatečně chráněna skalnatým terénem. V souvislosti s tímto osídlením je nutné připomenout i obec Vlachovice, nacházející se asi 10 km jihozápadně od Horní Lidče v údolí říčky Vlárky. Severně od obce, v trati Dulův kopec, bylo odkryto rozsáhlé popelnicové pohřebiště mladolužické, slezské i platenické fáze.

Posledním zajímavým místem je vrch Helštýn nad Valašským Meziříčím, kde bylo doloženo pohřebiště v poloze Potučky. U třech hrobů ze starší doby železné mělo být zachyceno kamenné obložení. S pohřebištěm jistě souvisí i depot náramků z Krhové (již zmiňovaný v minulém čísle), který obsahoval ještě dvě postrannice koňského postroje spojované s Kimmériji.

Konec starší doby železné přichází náhle „na kopytech koní“ legendárních Skytů (obr. 2). Tito kočovníci, kteří vypudili na západ Kimmérijce, museli koncem 6. století před n. l. sami ustupovat do Střední Evropy před Sauromaty. Nájezdy Skytů ochromily Jantarovou stezku, prostřednictvím které zejména lužická platenická kultura získávala cenné zboží z jihu. Masakry kultur žijících na Moravě a v Pováží se odrážejí v rozvrácených hradištích. Likvidaci nejen náčelnické složky nám dokládá minimální počet bohatších hrobů i zánik starých pohřebišť a vznik malých roztržitých skupinek chudých žárových hrobů. Silně zdecimované kultury buď zanikají, nebo, jak to bylo v případě platenické skupiny, dožívají v nedostupných horských oblastech. Vítězní Skytové se usídlují v Panonské nížině.

Mladší doba železná začíná příchodem keltských kmenů na naše území. Keltové (obr. 3) vyrážejí ze své pravlasti, jejíž východní okraj ležel v jižních



E. Kray: Skytský jezdec

Čechách, do celé Evropy. Odolalo jim jenom dnešní Polsko, Rusko a Pobaltí, avšak i tady zanechali dílčí stopy.

Oslabené moravské populace byly rychle začleněny do nového keltského světa, konkrétně do kmenu Volků-Tektoságů. Zbytky platenické kultury se smíchaly s kmenem Kotinů, ale i s germánskými, dáckými a ososkými kolonisty, čímž vznikla púchovská kultura, která se však pokleťstila jenom částečně, i když nepochybně patřila do laténského kulturního okruhu. Púchovský lid zažil výrazný populační i kulturní rozkvet ve 2. až 1. století před n. l., kdy zabral území severovýchodní Moravy, severního Slovenska a jižního Polska, a centrum této oblasti si udržel až do doby římské. Púchované budují velká hradiště a jsou velmi pokrokoví v technologiích – používají např. rotační žernov na obilí, hrnčířský kruh, soustruh a pluh s železnou radlicí. Významným se stává také železářství, které dovedli púchovští řemeslníci až



A. McBride: Keltové

k masové výrobě. Důležitým jevem byla i ražba vlastních mincí, na nichž byl nejčastějším motivem kůň.

Náš region ležel na hranici keltsko-púchovského světa. Zdá se, že oba kmény společně a v míru využívaly výhody plynoucí z Jantarové stezky, která procházela Moravskou branou. Proto je těžké určit, která naleziště patřila té které kultuře, protože tu panoval jistě čilý společenský život a obě skupiny se navzájem výrazně ovlivňovaly.

Styčnou plochou byla pravděpodobně oblast Hostýnských vrchů, protože v jejich západní části leží keltské oppidum¹ Hostýn a ve východní malé, ale opevněné púchovské hradiště na kopci Hradiště (u obce Loučka). Pohoří na východ² patřila již púchovskému lidu, jehož nejvýznamnějším hradištěm byla Požaha u Starého Jičina. Důležitým a dobře opevněným hradištěm je také dnes bezejmenná poloha jižně od obce Jasenice. Drobné osídlení existovalo rovněž v Pulčinských skalách. Několik jednotlivých nálezů pochází i ze Zubří.



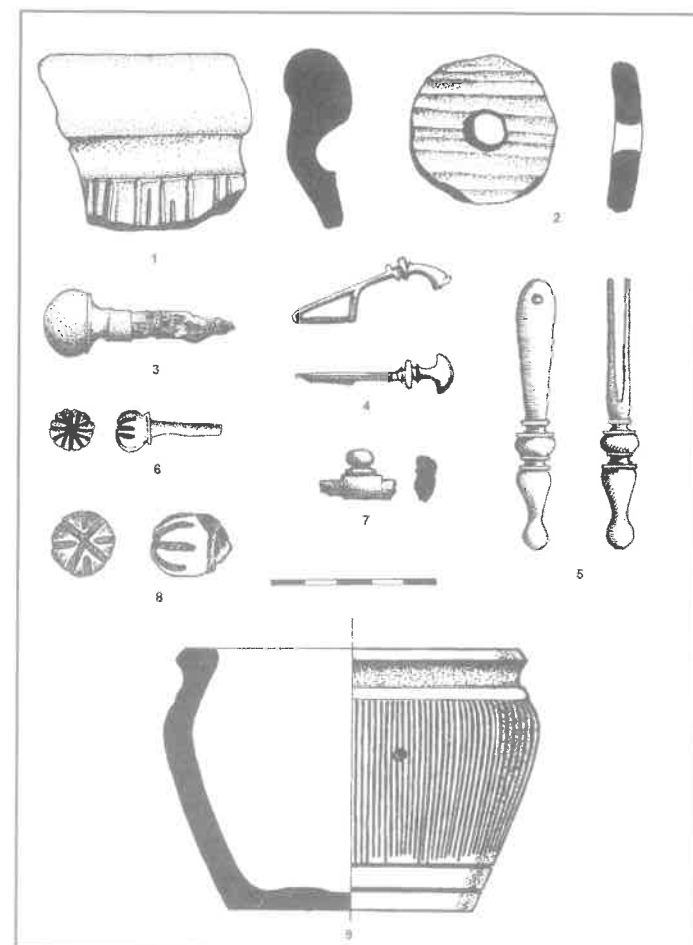
Požaha – řez hradbou (archeologický výzkum z roku 1962) (Fotoarchiv Muzea Fojtství v Kopřivnici)

Hradiště na Požaze má oválný půdorys s delší osou asi 200 metrů dlouhou a rozlohou 0,5 ha. Bylo opevněno čtyři metry širokou, nasucho kladenou zdí z kamene, zpevněnou dřevěnou kúlovou konstrukcí (obr. 4). Opevnění bylo ještě obeháno příkopem. Z vnitřní plochy jsou doloženy kamenem vyložené podlahy domů, které měly proutěné zdi vymazávané hlinou. Jiné nálezy dokládají značně rozvinutou železářskou produkci dotovanou místními zdroji železné rudy. Zajímavý je vysoký podíl lovné zvěře mezi nalezenými zvířecími kostmi (až 50 %). Z hradiště Jasenice pochází nález zlaté mince, které se razily na keltském oppidu Staré Hradisko v okrese Prostějov. Dále zde byly objeveny nákončí opasku, fragment spony a zlomek kruhového šperku. Ozdobné nýtky a keramika pocházejí ze Světlíkova, Zubří a Pulčinských skal (obr. 5).

Koncem doby železné se laténská kultura dostává do kleští. Z jihu postupují římské armády a ze severu útočí divoké germánské kmény, které mají pravděpodobně na svědomí likvidaci prakticky všech púchovských a keltských sídel v našem regionu. Keltové odcházejí do Itálie a směrem na západ, Púchované se přesouvají na území dnešního Slovenska.

Otázky a podněty pro školní kolektivy

1. Doba železná je vrcholným obdobím pohanských bohů. V představách tehdejších lidí se ve vzhledu bohů prolínal svět lidí se světem přírody, proto bylo běžné, že bohové měli například paroží, rybí oči, vlasy a vousy z listů nebo větviček a kopyta místo nohou. Z legend známe hadí, medvědí



Výběr púchovských nálezů z regionu: 1, 9 – keramika; 2 – přeslen z keramického střepu; 3, 6, 8 – bimetalické ozdobné nýtky; 4 – spona typu Almgren; 5 – nákončí opasku; 7 – zlomek kruhového šperku

nebo vrání bohy. Zkuste namalovat boha lesů a zvířat Cernnuna nebo bohyni bohatství a koní Eponu.

2. Zamyslete se, proč se pasteveckým kmenům z východu (Kimeriové, Skytové, později Hunové, Avari a Maďaři) podařilo porazit místní kultury?

3. Keltové dodnes žijí v některých částech Evropy. Patří mezi ně Irové, Skotové, Velšané, Bretonci, Kornwallané a obyvatelé ostrova Mann, jejichž řeč se odvozuje od staré keltštiny. Dohleďte na mapě, kde tyto národy stále žijí, a zvažte, proč právě v daných regionech. Zkuste vyhledat také velšskou vesnici, která má nejdelší název na světě: Lanfairpwllgwyngyllgogerychwyrndrobwllllantysiliogogoch, a pokuste se její jméno vyslovit nebo napsat.

Použitá literatura

BLÁHA, Ondřej. *Nové poznatky pravěkého osídlení v povodí říčky Juhyně na základě povrchových sběrů v k. ú. Kunovice*. Bakalářská práce. Brno: 2011.

BOUZEK, Jan. *Pravěk českých zemí v evropském kontextu*. Praha: 2005

ČERMÁKOVÁ, Eva. *Pravěk Valašska*. Vsetín: 2014.

PODBORSKÝ, Vladimír a kol. *Pravěk dějiny Moravy*. Brno: 1993.

¹ Oppidum (snad z latinského *ob pedes*, obydlené místo, které bylo kvůli hradbám nutně obejít) je obecně opevněné sídliště s výraznými rysy města.

² Významným nalezištěm, jak dokládají některé zachované nálezy z mladší doby železné, je i Kotouč u Štramberka, ale díky odtěžení velké části kopce není možné určit, jestli šlo o keltské oppidum, nebo velké púchovské hradiško.