



Přirodní památka Pivovařiska

Niva potoka Štěpková asi 1,5 km západně pod vrcholem Chléviska mezi obcemi Liptál a Hošťálková.

Katastrální území:
Liptál, Hošťálková

Nadmořská výška:
465–480 m

Výměra: 2,66 ha

Vyhlášeno: 1999

Pestrá společenstva mokřadní a pastvinné vegetace v okolí přirozeně meandrujícího potoka s nivními porosty, s výskytem vzácných a ohrožených druhů rostlin.

GEOLOGIE Skalní podloží tvoří převážně vápnné jílovce, méně glaukonitické pískovce usetinských vrstev (eocén) zlinického souvrství račanské jednotky magurského flyše. Údolní dno vyplňují čtvrtohorní zabliněné štěrky, překryté nivními hlínami, na nich je vyvinuta fluvizem pseudoglejová na okolních svazích kambizem typická.

KVĚTENA Většinu ploch v nivě pokrývají vlhkomilná travinobylinná společenstva svazu Calthion, na svazích nad potokem se objevuje prameniště s vegetací svazů Caricion fuscae a Caricion davallianae. V nich najdeme bohatou populaci prstnatce májového (*Dactylorhiza majalis*), dále mečík střechovitý

(*Gladiolus imbricatus*), *toliji bahenní* (*Parnassia palustris*), *bařičku bahenní* (*Triglochin palustre*), *kontrybél lysý* (*Alchemilla glabra*), *kozlík celolistý* (*Valeriana simplicifolia*), *ostřici Hartmanovu* (*Carex hartmanii*) a vzácný mech *Hypnum pratense*. Sušší části pokrývají společenstva přepásaných luk svazu Cynosurion a krátkostébelných pastvin *Violion caninae*. V nich najdeme hlavinku horskou (*Traunsteinera globosa*), *řepíček mochnovitý* (*Arenonia agrimonoides*), *kocíněk dvoudomý* (*Antennaria dioica*), *orlíček obecný* (*Aquilegia vulgaris*), *ustavač mužský* (*Orchis mascula*), *v. bílý* (*O. pallens*) a *okrotici dlouholistou* (*Cephalanthera longifolia*).

Na travnaté plochy navazuje olšina, ve východní části i *dubohabřina* (*Carici pilosae-Carpinetum*), v jejímž podrostu lze nalézt *řepíček mochnovitý* (*Arenonia agrimonoides*), *okrotici dlouholistou* (*Cephalanthera longifolia*), *lýkovec jedovatý* (*Daphne mezereum*), *hrachor jarní* (*Lathyrus vernus*) aj.

ZVÍŘENA V polovině 90. let byla nalezena poměrně početná populace zavlečeného mediteránního druhu *hlemýžď Helix aspersa*, avšak po tuhé zimě 1996/7 nebyl spatřen ani jeden živý exemplář. Z obojživelníků se vyskytují *mlok skvrnitý* (*Salamandra salamandra*), *skokan hnědý* (*Rana temporaria*) a *ropucha obecná* (*Bufo bufo*). Z ptáků byl pozorován *skorec vodní* (*Cinclus cinclus*), v okolí *kos horský* (*Turdus torquatus*), *krkavec velký* (*Corvus corax*), *čáp černý* (*Ciconia nigra*) a dále běžné druhy lesů nebo jejich okrajů, např. *červenka obecná* (*Erithacus rubecula*), *střízlík obecný* (*Troglodytes troglodytes*) a *budníček menší* (*Phylloscopus collybita*).

LESNICTVÍ Podél meandrujícího potoka se táhne olšina, která byla ponechána přirozenému vývoji. Malou plochu zaujímá *dubohabrový lesík*. Mladou *smrkovou kulturu*

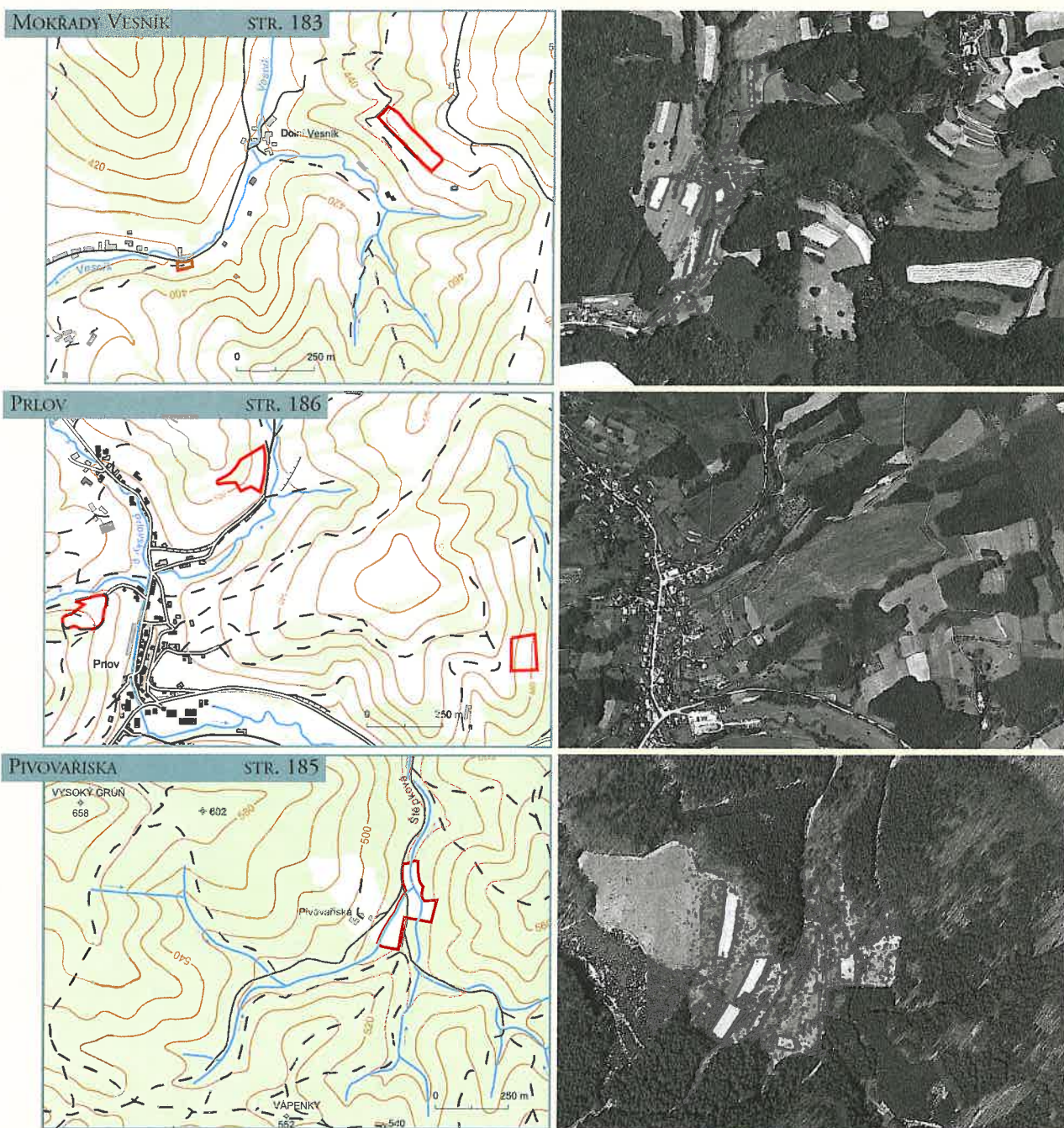
v údolní nivě by bylo vhodné přiblížit přirozenější druhové skladbě. Další lesní porosty se nacházejí v ochranném pásmu, vesměs jde o hospodářské smrkové kultury.

VYUŽITÍ Louky je nutné pravidelně jednou ročně kosit, některé mokřady stačí pokosit jednou za dva roky. Mělké stružky, kolem nichž se vyskytují některé druhy iniciálních stadií vegetace s nezapojeným porostem, je nutné průběžně šetrně udržovat.

MAPA ÚZEMÍ strana 201

1 V přírodní památce Pivovařiska jsou chráněna pastvinná a mokřadní společenstva nivы potoka Štěpková.

2 Častým lučním druhem s nápadnými zlatožlutými úbory a chmýrnatými nažkami je *kozí brada východní* (*Tragopogon orientalis*).



Chráněná území okresu Vsetín

(Jan Pavelka a kol., 2002)

Předložený text *Chráněná území okresu Vsetín* je separát z publikace **Chráněná území ČR – Zlínsko, svazek II** – Mackovčín P. Jatiová M a kol., 2002 (vydala Agentura ochrany přírody a krajiny ČR a EkoCentrum Brno, Praha 2002, 375 s.).

Upozorňujeme, že v tomto separátu jsou uvedena pouze ta chráněná z okresu Vsetín, která leží mimo území *Chráněné krajinné oblasti Beskydy* (tj. zhruba na jedné polovině okresu Vsetín). Chráněná území z okresu Vsetín ležící na území *CHKO Beskydy* budou popsána v jednom z dalších svazků *CHÚ ČR*, a to ve svazku *Ostravsko* – tento díl vyjde kolem roku 2005. Důvodem k tomuto členění bylo to, aby chráněná území z jednoho *CHKO* nebyla uváděna v různých svazcích. V případě *CHKO Beskydy* se 55 % plochy nachází v Ostravském kraji.