

# MĚSTSKÝ ÚŘAD VSETÍN

Odbor územního plánování, stavebního řádu a dopravy

Č.j.: MUVS-S 35/2021/OÚPSŘD-280.4/Mar-4

Oprávněná úřední osoba: Bc. Mareček Libor

Vsetín 04.01.2021

<b>OBECNÍ ÚŘAD LIPTÁL</b>	
Došlo dne:	-1-
R+D 05 -01- 2021	
Č.j.: 178/2020	
Přílohy: 1/1	Počet listů: 2

## VEŘEJNÁ VYHLÁŠKA

### Opatření obecné povahy

Městský úřad Vsetín, odbor územního plánování, stavebního řádu a dopravy, jako příslušný orgán státní správy oprávněný ke stanovení přechodné úpravy provozu na silnicích II. a III. tříd, místních komunikací a veřejně příslušných účelových komunikací dle § 77 odst. 1 písm. c) zákona č. 361/2000 Sb., o provozu na pozemních komunikacích, ve znění pozdějších předpisů (dále jen „zákon o provozu na pozemních komunikacích“), ve spojení s § 171 a násl. zákona č. 500/2004 Sb., správní řád, ve znění pozdějších předpisů, (dále jen „správní řád“), na základě návrhu spol. TM Stav, spol. s r.o., IČO 48399477, Jasenice 729, 755 01 Vsetín, doručeného dne 21.12.2020

#### s t a n o v í

podle ustanovení § 77 odst. 5 zákona o provozu na pozemních komunikacích, přechodnou úpravu provozu na silnicích č. III/4887 a č. III/4915 a místních komunikacích v k.ú. Liptál, za účelem realizace dopravních opatření na silnici č. III/4887 v km 3,005 – 3,030 přijatých v souvislosti s havarijním stavem na uvedené komunikaci způsobeným sesuvem svahu, v termínu do 31.03.2021.

Přechodná úprava provozu na pozemních komunikacích bude realizována umístěním níže uvedených svislých dopravních značek (SDZ) a dopravních zařízení (DZ), které budou na dotčených pozemních komunikacích umístěny dle situace dopravního značení „Silnice č. III/4887 Liptál, sesuv svahu“, vypracované spol. NVB LINE s.r.o., která tvoří nedílnou součást tohoto stanovení:

- SDZ č. A 15 Práce
- SDZ č. A 15 Práce s dodatkovou tabulkou č. E 7b Směrová šipka pro odbočení
- SDZ č. B 4 Zákaz vjezdu nákladních automobilů s vyznačením nejvyšší povolené hmotnosti 3,5 tuny s dodatkovou tabulkou č. E 13 Text nebo symbol s vyznačením „Mimo vozidel BUS a SÚS Valašska“ a č. E 3a Vzdálenost
- SDZ č. B 20a Nejvyšší dovolená rychlost „30“
- SDZ č. P 7 Přednost protijedoucích vozidel
- SDZ č. P 8 Přednost před protijedoucími vozidly
- SDZ č. IS 11a Návěst před objížd'kou
- SDZ č. IS 11c Směrová tabule pro vyznačení objížd'ky
- DZ betonové silniční svodidlo

Při realizaci výše uvedené přechodné úpravy provozu na pozemních komunikacích budou respektovány následující podmínky:

- 1) Bude upraveno stávající dopravní značení, které by bylo v rozporu s navrženou místní úpravou provozu.
- 2) Pracoviště bude od komunikace odděleno a udržováno v dobrém stavu.
- 3) Navrhovatel odpovídá za stav přechodného dopravního značení. Po celou dobu omezení provozu bude prováděna průběžná kontrola umístěného přechodného dopravního značení a bude zajišťována jeho řádná údržba.
- 4) Dopravní značky a dopravní zařízení budou provedeny v reflexní úpravě dle vyhlášky č. 294/2015 Sb., kterou se provádějí pravidla provozu na pozemních komunikacích a normy ČSN EN 12899-1,2 Stálé svislé dopravní značení, ve znění novel.
- 5) Způsob umístění dopravních značek musí vyhovovat podmínkám, které stanovují Zásady pro dopravní značení na pozemních komunikacích TP 65 schválených Ministerstvem dopravy ČR pod č.j. 532/2013-120-STSP/1 ze dne 31.07.2013 a Zásady pro označování pracovních míst na pozemních komunikacích

TP 66, 3. Vydání, schválených Ministerstvem dopravy ČR pod č.j. 21/2015-120-TN/1 s účinností od 01.04.2015.

- 6) Dopravní značení bude umístěno v souladu s § 62 odst. 2 zákona o provozu na pozemních komunikacích, na červenobíle pruhovaném podpěrném sloupku (stojánku). Bude užito dopravních značek základního rozměru.
- 7) Dopravní značky budou na pozemní komunikaci umístěny právnickou nebo fyzickou osobou, která je držitelem platného certifikátu systému managementu kvality pro instalaci svislých dopravních značek a zařízení.

### Odůvodnění

Městský úřad Vsetín, odbor územního plánování, stavebního řádu a dopravy, jako příslušný orgán státní správy, obdržel dne 21.12.2020 návrh spol. TM Stav, spol. s r.o., IČO 48399477, Jasenice 729, 755 01 Vsetín, ve věci přechodné úpravy provozu na silnicích č. III/4887 a č. III/4915 a místních komunikacích v k.ú. Liptál, za účelem realizace dopravních opatření na silnici č. III/4887 v km 3,005 – 3,030 přijatých v souvislosti s havarijním stavem na uvedené komunikaci způsobeným sesuvem svahu.

Návrh stanovení přechodné úpravy provozu na pozemní komunikaci byl projednán s dotčeným orgánem, kterým je Policie České republiky. Ve vyjádření Policie České republiky, krajského ředitelství Policie Zlínského kraje, dopravního inspektorátu Vsetín ze dne 18.12.2020 pod č.j. KRPZ-121179-1/ČJ-2020-151506 dotčený orgán souhlasil s navrženým dopravním značením a stanovil podmínky pro jeho provedení.


Městský úřad Vsetín, odbor územního plánování, stavebního řádu a dopravy shledal, že zajištění uvedené stavební činnosti umístěním navržených dopravních značek přispěje k zvýšení bezpečnosti a plynulosti provozu na předmětné pozemní komunikaci po dobu prováděných prací. Na základě posouzení celé věci dospěl zdejší správní orgán k závěru, že vydá toto opatření obecné povahy, kterým bude stanovena přechodná úprava provozu na výše uvedených pozemních komunikacích v k.ú. Liptál, a to z důvodů, které jsou výše uvedeny. Podle ustanovení § 77 odst. 5 zákona o provozu na pozemních komunikacích nedoručoval zdejší úřad návrh opatření obecné povahy a nevyzýval dotčené osoby k podání připomínek nebo námitek.

Všechny zákonem požadované podmínky pro stanovení přechodné úpravy provozu na pozemní komunikaci byly splněny.

### Poučení

Podle § 173 odst. 2 správního řádu proti opatření obecné povahy nelze podat opravný prostředek. Podle §77 odst. 5 zákona o provozu na pozemních komunikacích toto opatření obecné povahy nabývá účinnosti pátým dnem po vyvěšení na úřední desce Městského úřadu Vsetín.

MĚSTSKÝ ÚŘAD VSETÍN  
ODBOR ÚZEMNÍHO PLÁNOVÁNÍ,  
STAVEBNÍHO ŘÁDU A DOPRAVY

  
Bc. Libor Mareček  
referent odboru územního plánování,  
stavebního řádu a dopravy

**Příloha:** situace dopravního značení „Silnice č. III/4887 Liptál, sesuv svahu“

---

**Toto opatření obecné povahy se oznamuje veřejnou vyhláškou, která bude vyvěšena na úřední desce Městského úřadu Vsetín a Obecního úřadu Liptál po dobu 15 dnů a bude zveřejněna též způsobem umožňujícím dálkový přístup.**

Vyvěšeno na úřední desce a zveřejněno způsobem umožňujícím dálkový přístup dne: 5.1.2021

Sejmuto dne : 21.01.2021

Vyvěšení a sejmutí a zveřejnění umožňující dálkový přístup provedl: .....  
(razítko, podpis)

**Obdrží:**

*Městský úřad Vsetín, odbor vnitřní správy, Svárov č.p. 1080, 755 01 Vsetín*

*Obecní úřad Liptál, Liptál 331, 756 31 Liptál*

k vyvěšení a podání zprávy odboru územního plánování, stavebního řádu a dopravy o datu vyvěšení a sejmutí opatření obecné povahy, a o zveřejnění způsobem umožňujícím dálkový přístup.

*TM Stav, spol. s r.o., IDDS: 39g7g9c*

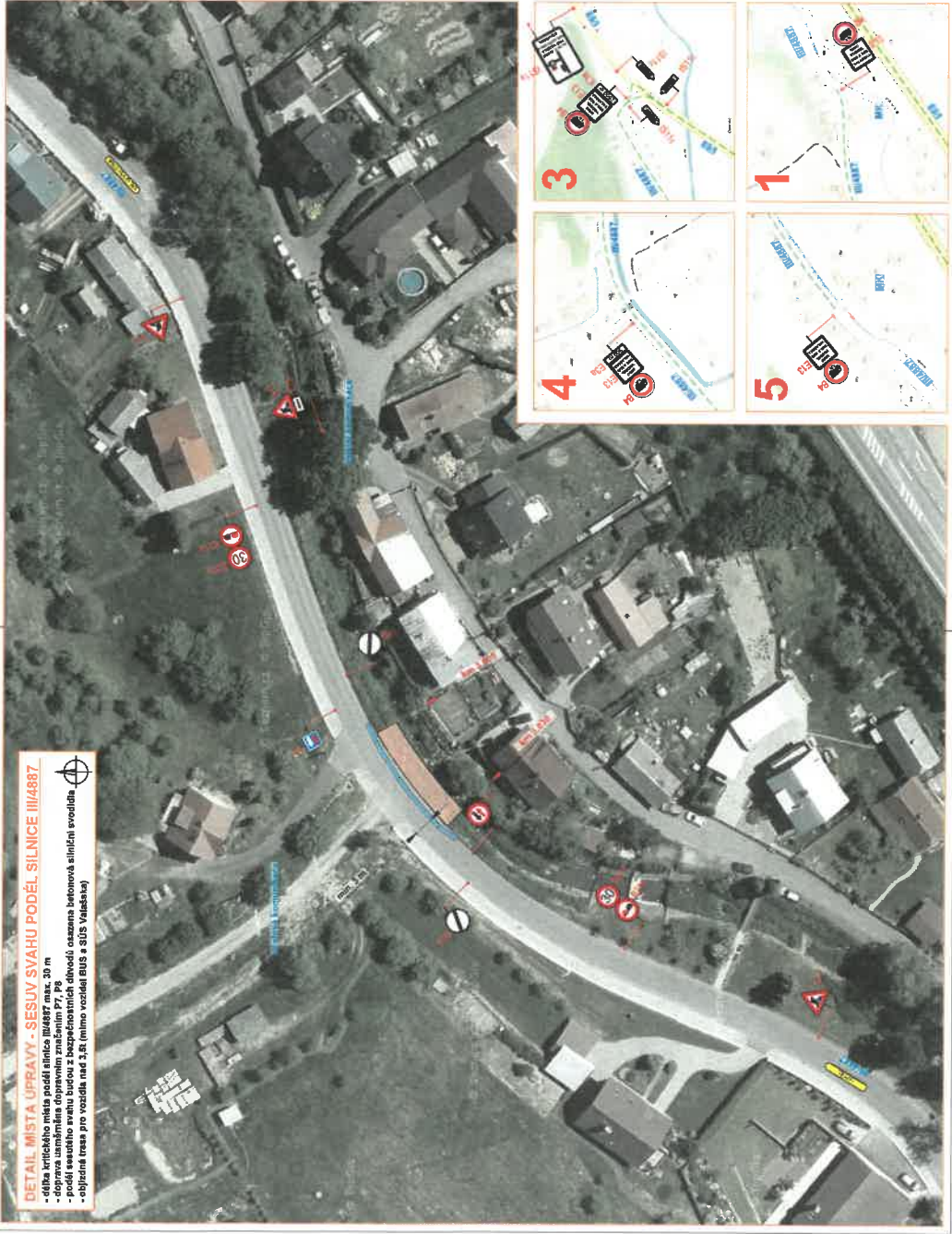
*Ředitelství silnic Zlínského kraje, p.o., oddělení majetkové správy, IDDS: jffsbqc*

*Krajské ředitelství policie Zlínského kraje, územní odbor Vsetín, dopravní inspektorát - úsek dopravního inženýrství, IDDS: w6thp3w*

**Dotčené osoby:**

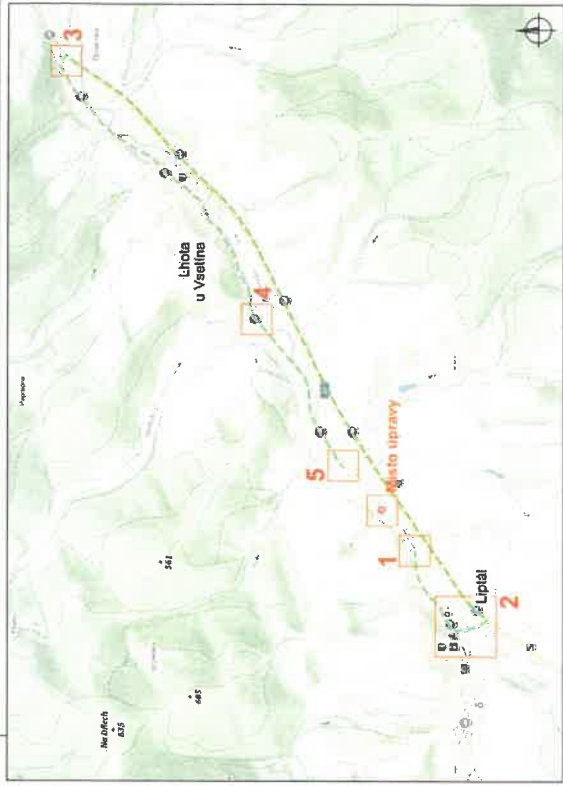
Opatření obecné povahy se oznamuje veřejnou vyhláškou, která bude vyvěšena na úřední desce Městského úřadu Vsetín a Obecního úřadu Liptál po dobu patnácti dnů a bude zveřejněna též způsobem umožňujícím dálkový přístup.





**DETAIL MÍSTA ÚPRAVY - SESUV SVAHU PODÉL SILNICE III/4887**

- délka křižáckého místa podél silnice III/4887 max. 20 m
- doprava uvnitř silnice dopravním značením P7, P8
- podél svahového svahu budou z bezpečnostních důvodů osazena betonová silniční svodidla
- objízdná trasa pro vozidla nad 3,5t (mimo vozidla BUS a SÚS Velešňava)



**Legenda:**

- přecvičné místo - sesuv svah podél silnice III/4887
- betonové silniční svodidlo
- objízdná trasa pro vozidla nad 3,5t
- nerovinné dopravní značení
- silniční dopravní značení
- zrušené stávající dopravní značení

Součástí je přechodná úprava provozu, uzavření a objízdná trasa u silnice III/4887, 35. páteř, 1. zář. a 30. zář. ul. v obci Velešňava. Správní území: územní plán obce Velešňava. Přes výhled je v průběhu realizace. Dopravní značení, která bude doplněna a přechodným dopravním značením bude dokončena. Přechodné dopravní značení (kód P02) na silnicích I. třídy bude provedeno v záložní velikosti (tzv. 2. příp. tr. 3) a na pozemních komunikacích v záložní velikosti (tzv. 2. příp. tr. 3). P02 bude osazeno do 1. 9. 2018.

PROJEKTOVÁTEL	TRILITE	DATEM	18. 7. 2018
KONTROLOVATEL	JANUVA	IMPL. ZN.	24.04.2018
INVESTOR	SEKZ, s. r. o.	NOV. ÚČ. S. Ú.	
ZAK. ČÍSLO	150/2018/001	PROJEKTOVÁTEL	
STAVBA	SILNICE III/4887 ÚPRAVA SESEV SVAHU	ADRESA	Velešňava 22
VPŘÍKAZ	3.4.44	STAVBA	18. 7. 2018
VPŘÍKAZ	3.4.44	STAVBA	18. 7. 2018
VPŘÍKAZ	3.4.44	STAVBA	18. 7. 2018

